

***Dokumentation***

**INTERNATIONALE SPORTSEVENTS  
I DANMARK 2006**

***Hvad er de værd samfundsøkonomisk?***

*Udgivet august 2007*

## **INDHOLDSFORTEGNELSE**

### **Internationale sportsevents i Danmark 2006 HVAD ER DE VÆRD SAMFUNDSØKONOMISK?**

Indledning .....	1
Generelt om større internationale sportsevents i Danmark.....	2
Baggrund .....	2
Formål .....	3
Sportseventsåret 2006 ift. 2002, 2003, 2004 og 2005 .....	3
Om sportseventsåret 2006.....	4
Forudsætninger.....	7
Metode .....	9
Afgrænsning og diskussion .....	9
Resultater – sammenfatning . .....	10
Turismeomsætning .....	11
Beskæftigelse .....	11
Bruttoværditilvækst .....	13
Offentligt provenu .....	14
Hvad er nettoeffekten af de 22 sportsevents?.....	16
Konklusion på Return on Investment (ROI) .....	18
Resumé .....	19

## DOKUMENTATION

### Internationale sportsevents i Danmark 2006 HVAD ER DE VÆRD SAMFUNDSØKONOMISK?



Fototekst: VM matchrace, kvinder, 2006

#### INDLEDNING:

Denne effektanalyse er et kvalificeret skøn over den *udenlandske* turismeomsætning og de heraf afledte effekter, som større internationale sportsevents (med forankring i specialforbund under Danmarks Idræts-Forbund, DIF) har genereret i Danmark i 2006. Nærmere betegnet det forbrug, som *udenlandske* idrætsrelaterede gæster har haft i Danmark i forbindelse med de pågældende sportsevents.

Der er tale om såvel idrætsarrangementer som idrætskongresser inden for Idrætsfonden Danmarks støtteområde, dvs. overvejende Verdens- og Europamesterskaber.

Når den *udenlandske* turismeomsætning er valgt som udgangspunkt, skyldes det ønsket om udelukkende at belyse effekterne fra et nationalt synspunkt. Heraf følger, at den skabte interregionale turismeomsætning kun er interessant fra et værtsregionalt synspunkt. Og når andre aspekter ikke er belyst, såsom medieværdien og den lokale stolthed over værtskaberne, er det fordi der ikke foreligger tilgængelige målinger og beregninger herpå (med VM idrætsgymnastik som eneste undtagelse).

Til sammenligning udgav Idrætsfonden Danmark i marts 2006 en tilsvarende effektanalyse over sportseventåret 2005.

I nærværende rapport er "amter" – i lighed med i 2005 - brugt som afgrænsningsområde, idet de endnu bestod på det tidspunkt, hvor begivenhederne i denne dokumentation fandt sted. Men også fordi at den regionaløkonomiske model, LINE, der ligger til grund for de afledte effekter af begivenhederne, opererer på amtsplan.

### **GENERELT OM STØRRE INTERNATIONALE SPORTSEVENTS I DANMARK**

Generelt er der at sige om værtskabet af større internationale sportsevents, senest belyst i Idrætsfonden Danmarks rapport "Den Røde Tråd 1998-2005 – internationale sportsevents, hvad er de værd?", at *eksportandelen er høj ift. andre typer events i Danmark.*

Nemlig mellem 45% og 95% med hovedvægten i den tungere ende, og at arrangørregnskaberne er relativt beskedne ift. den (udenlandske) turismeomsætning, begivenhederne skaber.

Desuden er bruttoværditilvæksten, dvs. det der bliver tilbage til aflønning af arbejdskraft og forretning, i lighed med andre typer events i Danmark, relativt høj.

Det skal tilføjes, at de danske arrangører sjældent opnår et overskud af betydning som følge af værtskabet af en større international sportsbegivenhed, hvor der er lagt tusinder af frivillige ulønnede arbejdstimer.

### **BAGGRUND:**

Idrætsfonden Danmark har – til VisitDenmarks analyseafdeling - leveret oplysninger omkring det antal udenlandske overnatninger og tilhørende døgnforbrug, som begivenhederne i nærværende rapport estimeres at have skabt i de enkelte amter. Herefter har VisitDenmarks analyseafdeling beregnet de overordnede samfundsøkonomiske effekter.

Oplysningerne om overnatninger bunder i information fra arrangørerne af begivenhederne, mens det estimerede udenlandske døgnforbrug er baseret på Idrætsfonden Danmarks seneste målinger ved konkrete sportsevents i perioden 2000 – 2006.

VisitDenmarks analyseafdeling har således alene forholdt sig til forholdet mellem turismeomsætning og afledte effekter, mens input om estimeret døgnforbrug og antal udenlandske overnatninger er Idrætsfonden Danmarks ansvar.

Opgaven for VisitDenmark har været, gennem anvendelse af LINE-modellen, at beregne de samfundsøkonomiske effekter af Idrætsfonden Danmarks input.

Idrætsfonden Danmark har suppleret VisitDenmarks samfundsøkonomiske beregninger med en beregning af Return on Investment (ROI) til sidst i nærværende rapport.

#### **FORMÅL:**

Formålet med effektanalysen er at synliggøre det økonomiske kredsløb, som - qua sports-events turisternes forbrug i Danmark - aktiveres hver gang, landet er vært for større internationale sportevents. I denne analyse - i lighed med 2005-analysen - begrænset til *udenlandske sportseventsturister* ved sports events med forankring i specialforbund under DIF.

#### **SAMMENLIGNING 2002-2006**

I tabel 1 ses en oversigt over, hvilke typer begivenheder (VM, EM osv.), nærværende rapport er baseret på sammenlignet med år 2002, 2003, 2004 og 2005. Mht. 2004 skal det nævnes, at der i et OL år typisk er færre større internationale sportevents på den internationale kalender.

**Tabel 1. Antal/type - store internationale sportevents i Danmark i 2002-2006**

<b>Type/årstal</b>	<b>2002</b>	<b>2003</b>	<b>2004</b>	<b>2005</b>	<b>2006</b>
Verdensmesterskaber	4	5	5	6	12
Europamesterskaber	10	9	3	10	4
Andre (idrætskongresser mv.)	1	1	1	2	6
<b>I alt</b>	<b>15</b>	<b>15</b>	<b>9</b>	<b>18</b>	<b>22</b>

Kilde: Idrætsfonden Danmark

Det kan herefter af tabel 1 konstateres, at der de sidste par år, nemlig i 2005 og 2006 er sket en relativt kraftig stigning i antal værtskaber af større internationale sportsevents i Danmark. Og fra 2005 til 2006 er antallet steget med +22%.

I 2006 er der ikke mindst sket en omfordeling i forholdet mellem de enkelte typer sports-events, således at næsten halvdelen af de 22 sportsevents i 2006 er Verdensmesterskaber, men relativt små verdensmesterskaber mht. medieeksponering og tilskuerattraktionskraft. Dog med enkelte undtagelser, bl.a. det store VM idrætsgymnastik i Århus.

Det ses også, at antallet af "andre" sportsevents har fået en større rolle, herunder værtskab af idrætskonferencer/-kongresser. Der har imidlertid været tale om idrætskongresser af en begrænset størrelse, hvorfor det oftere højere døgnforbrug, sådanne eventsgæster har, ikke slår igennem her.

#### **OM SPORTSEVENTSÅRET 2006:**

Sportseventsåret 2006 kan på visse områder siges at være "et af de bedre år" i nyere tid. Her tænkes på *antallet* af værtskaber af større internationale sportsevents og *fordelingen* imellem hhv. VM/EM'er og øvrige events, hvor der i modsætning til årene 2000-2005, er en klar overvægt af verdensmesterskaber i 2006, der som oftest er mest prestigefyldte.

Desværre afspejles disse to aspekter ikke i antallet af udenlandske sportseventsgæster/-overnatninger i Danmark, hvor der er et muligt forbedringspotentiale for arrangørerne og disses samarbejdspartnere for at tiltrække og fastholde flere udenlandske eventgæster i Danmark, også ud over eventperioden.

Rapporten over sportseventsåret 2005 i Danmark viste, at 2005 i langt overvejende grad bestod af en homogen masse af relativt små Verdens- og Europamesterskaber (målt i antal udenlandske kommercielle overnatninger). I 2006 er der større spredning i begivenhedernes størrelse målt på samme parameter.

I den ene ende af skalaen er der et par - efter dansk målestok - store verdensmesterskaber (idrætsgymnastik og orientering).

I den anden ende af skalaen er der et par meget små arrangementer med ned til 200-300 udenlandske kommercielle overnatninger (f.eks. Europa Top-12 bordtennis).

**Tabel 2: Antal større internationale sportsevents i 2006 fordelt på værtsregioner**

Århus Amt	5
Københavns Amt	5
Fyns Amt	3
København	2
Vejle Amt	2
Bornholms Amt	2
Viborg Amt	1
Frederiksberg	1
Ribe Amt	1
<b>I alt i 9 værtsamter, antal sportsevents</b>	<b>22</b>

Kilde: Idrætsfonden Danmark

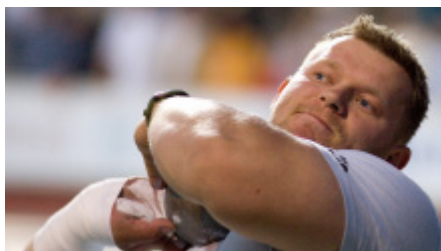
Mht. geografisk placering ses det af tabel 2, at Århus Amt og Københavns Amt med hver 5 begivenheder topper listen i 2006. I 2005 toppede Århus Amt ligeledes listen sammen med Fyns Amt, hver med 3 sportsevents.

De 22 sportsevents i 2006 fordeler sig på 9 værtsamter. I 2005 fordelte årets 18 sportsevents sig på 11 værtsamter. Der er således en mindre spredning af sportsevents i 2006 ift. i 2005 geografisk set, eller med andre ord: der er en større koncentration af værtsamter i 2006 end i 2005.

I tabel 3 kan de enkelte arrangementstitler og -datoer ses samt i hvilke værtsbyer og -amter, begivenhederne har fundet sted og det offentlige tilskud, de har modtaget. Heraf fremgår det, at det samlede offentlige tilskud til de 22 sportsevents var på 9 mio. kr. svarende til kr. 409.090 i gennemsnit pr. sportsevent (ift. kr. 261.111 i 2005).

**Tabel 3: Arrangementstitler, værtsbyer og -amter og offentlige tilskud<sup>1</sup>**

Arrangementstitel	Værtsby	Værtsamt	Offentlige tilskud kr <sup>2</sup>
VM curling, veteraner	Kastrup	Københavns	0
EM bowling, ungdom	Rødovre	Københavns	80.000
VM duathlon	Fredericia	Vejle	200.000
VM hold mini-golf, ungdom	Odense	Fyn	78.500
VM minigolf, indiv., ungdom	Odense	Fyn	78.500
VM Europajoller	Gentofte	Københavns	182.500
VM Matchrace kvinder	Gentofte	Københavns	130.000
VM int. nat. 11 metres one design	Svaneke	Bornholm	136.000
VM int. Moth både	Horsens	Vejle	18.000
IMS North European C'ship (sejlsport)	Allinge	Bornholm	75.000
EBA (European Boating Ass.) Gen. Assembly	København	Københavns K	15.000
VM orienteringsløb	Århus	Århus	2.100.000
EM cadet/ungdom kunstløb rulleskøjter	Smørum	Københavns	5.000
VM idrætsgymnastik	Århus	Århus	3.460.000
VM sportsdans (standarddans)	Århus	Århus	485.000
EM girls team, golf	Esbjerg	Ribe	50.000
World Conference on Junior Golf	København	Københavns K	175.000
EM-kval.go-cart Region Nord, ICA+ ICA jun.	Thisted	Viborg	15.000
GF Forsikring World Cup håndbold (k)	Århus	Århus	735.000
Europa Top 12 bordtennis	Frederiksberg	Frederiksberg	250.000
FEI World Cup Dressur og DCI3	Århus	Århus	300.000
U/20 B-VM (1. div., gruppe A) ishockey	Odense	Fyn	450.000
<b>I alt offentlige tilskud kr.</b>			<b>9,019 mio.</b>



Fototekst: Århus Games 2006 (atletik)

<sup>1</sup> Kilde: Idrætsfonden Danmark

<sup>2</sup> incl. naturalier



Af tabel 4 fremgår det, hvor mange idrætsgrene, der var i spil i de enkelte værtsamter tillige med det samlede antal begivenhedsdage pr. amt. "Antal begivenhedsdage" bruges til senere at beregne, hvor stor en turismeomsætning en enkelt begivenhedsdag i gennemsnit har genereret. Til sammenligning var der i 2005 16 idrætsgrene i spil (fordelt på 18 sportsevents).

**Tabel 4: Antal idrætsgrene og begivenhedsdage**

	<b>Antal idrætsevents<sup>3</sup></b>	<b>Antal eventsdage</b>
Københavns Amt	5	43
Århus Amt	5	29
Fyns Amt	3	28
Bornholms Amt	2	12
Vejle Amt	2	9
København	2	8
Ribe Amt	1	5
Viborg Amt	1	4
Frederiksberg	1	2
<b>I alt i 9 værtsamter</b>	<b>22</b>	<b>140</b>

Kilde : Idrætsfonden Danmark

Jfr. tabel 4 har en større international sportsevent i 2006 i Danmark i gennemsnit genereret 6,36 eventdage imod 5,66 i 2005, hvor begivenhederne skabte i alt 102 eventdage.

#### **FORUDSÆTNINGER:**

Idrætsfonden Danmark har indhentet estimater fra arrangørerne på antal udenlandske overnatninger pr. begivenhed og har herefter - på baggrund af egne døgnforbrugsmålinger ved en række større internationale sportsevents i perioden 2000-2006 - sat det gennemsnitlige døgnforbrug pr. udenlandsk overnatning til kr. 1.125. Se tabel 5.

Dette estimat, kr. 1.125, følger det konstaterede døgnforbrugsniveau ved Idrætsfonden Danmarks seneste effektmålinger baseret på konkrete interviewundersøgelser ved de pågældende sportsevents, f.eks. EM atletik for veteraner 2004 og EM bordtennis 2005.

<sup>3</sup> men "kun" 15 forskellige idrætsgrene (sejlsport er repræsenteret med hele 6 events, golf og minigolf med hver 2)

I estimatet på kr. 1.125 er der taget højde for, at der i nærværende analyse er 6 idrætskongresser, ved hvilke deltagerne erfaringsmæssigt har et højere gennemsnitligt døgnforbrug end ved idrætsarrangementer som f.eks. et EM.

Det forudsættes, at hele forbruget foretages inden for det amt, hvori idrætsbegivenheden finder sted, medmindre andet kan påvises, som ved VM idrætsgymnastik (ferietilkobling i andre regioner), jfr. Idrætsfonden Danmarks cost benefit analyse, udgivet maj 2007.

**Tabel 5: Estimeret omsætning**

	<b>Udenlandske turistnætter</b> (= udenl. gæster x gns nætter)	<b>Døgnforbrug</b> (kr. pr person døgn)	<b>Omsætning</b> (kr.)
Århus Amt	49.300	1.125	55.462.500
Københavns Amt	8.150	1.125	9.168.750
Fyns Amt	3.190	1.125	3.588.750
København	1.100	1.125	1.237.500
Vejle Amt	565	1.125	635.625
Bornholms Amt	1.850	1.125	2.081.250
Viborg Amt	720	1.125	810.000
Frederiksberg	220	1.125	247.500
Ribe Amt	750	1.125	843.750
<b>Hele landet i alt</b>	<b>65.845</b>	<b>1.125</b>	<b>74.075.625</b>

Kilde: Idrætsfonden Danmark

Tabel 5 viser en udenlandsk turismeomsætning i 2006 på 74,1 mio. kr. Dette tal er direkte sammenligneligt med tilsvarende måling for 2005-året, der viste 68 mio. kr. Altså +6 mio. kr. i 2006 ift. 2005 (=knap +9%).

**METODE:**

Den bagved liggende regionaløkonomiske og efterspørgselsorienterede model, LINE, indeholder siden år 2003 selskabsskatter, og disse indgår således også i nøgletallet "skatteprovenu" i denne effektanalyse.

Af LINE-modellen kan det ikke p.t. udledes, hvor stor en del af en evt. sparet understøttelse, som konkret formodes at tilkomme værtsbyerne ved en given turismeomsætning og forbrugssammensætning. Altså om en del af det beløb, der fremkommer af modellen som sparet understøttelse for staten, retteligt bør tilkomme værtskommunerne, fordi nogle af de arbejdsledige, der – alt andet lige – kommer i arbejde som følge af idrætsbegivenhederne, overgår fra den delvist kommunalt finansierede kontanthjælp til lønmodtagerstatus.

På baggrund heraf har VisitDenmark besluttet, at man ikke offentliggør nøgletallet "sparet understøttelse" i egne publikationer ifm. beregninger efter LINE-modellen. Idrætsfonden Danmark har valgt at følge VisitDenmarks anbefaling i den henseende.

Idrætsfonden Danmark har med valget af LINE-modellen som grundlag for de samfundsøkonomiske nøgletal lagt sig tæt op ad VisitDenmark, der ligeledes benytter LINE-model apparatet.

#### **AFGRÆNSNING OG DISKUSSION:**

Det er som tidligere nævnt valgt at gennemføre analysen ud fra et *nationalt* synspunkt, dvs. at danske idrætsrelaterede gæsters forbrug ikke er medregnet. Deres forbrug tilfører ikke husholdningen Danmark nogen ekstra værdi som følge af værtskabet af de givne sportsevents, da det forudsættes, at de ville have haft et lignende forbrug i Danmark under alle omstændigheder.

Idrætsfonden Danmark er bekendt med argumentet om, at forbruget fra de idrætsrelaterede gæster, som ville være kommet til Danmark under alle omstændigheder, dvs. også uden de pågældende 22 sportsevents som "reason to go", ikke bør indgå i effektmålingen.

Dertil er der 2 ting at sige i relation til nærværende rapport. For det første, at sædvanligvis viser Idrætsfonden Danmarks spørgeskemaundersøgelser-/effektmålinger, at eventen er en "reason to go". For det andet viser effektmålingerne, at der ganske vist er en andel af respondenterne, som ville være kommet til Danmark alligevel på et andet tidspunkt, men der synes ikke at være noget der indikerer, at de skulle droppe dette andet besøg.

Evt. negative følgeeffekter af nærværende 22 sportsevents er ikke medtaget i rapporten, men begivenhedernes karakter vurderes ikke at have givet anledning til sådanne.

### RESULTATER - SAMMENFATNING:

På baggrund af oplysninger i tabel 5 fra Idrætsfonden Danmark, har VisitDenmark beregnet de afledte konsekvenser i form af beskæftigelse, bruttoværditilvækst og offentligt provenu.

Til beregningen er anvendt den regionaløkonomiske input-output model LINE, udviklet af AKF (Amternes- og Kommunernes Forskningsinstitut).

VisitDenmark har antaget, at de pågældende gæster ved begivenhederne ligner dem, der i VisitDenmarks terminologi hedder "hotelferieturister", med en døgnforbrugssammensætning som en *brite*. Denne antagelse gælder for samtlige 22 begivenheder.

Her kommer i tabel 6 en sammenfatning af de samfundsøkonomiske resultater:

**Tabel 6. Samfundsøkonomiske effekter af de 22 events i 2006**

Effekt	I alt
Turismeomsætning, udenlandsk	74,1 mio. kr.
Bruttoværditilvækst	56,6 mio. kr. (=76% af turismeomsætningen)
Årsværk	159 (=2,15 pr. turismeomsætningskr.)
Offentligt provenu	28 mio. kr. (71% heraf til staten)

Kilde: VisitDenmark/LINE ©

Kobles tabel 6 sammen med tabel 4 kan det beregnes, at hver begivenhedsdag i gennemsnit genererer godt 0,5 mio. kr. (530.000 kr.) i turismeomsætning.

Det kan endvidere konstateres, at hver af de 22 events i gennemsnit skaber 3,4 mio. kr. i turismeomsætning og knap 2,6 mio.kr. i bruttoværditilvækst. I 2005 var de tilsvarende tal hhv. 3,8 mio. kr. og 2,7 mio. kr.

De effekter, der er afledt af turismeomsætningen på 74,1 mio.kr, dvs. bruttoværditilvækst, årsværk og offentligt provenu, er alle fremkommet qua de økonomiske kreds-

løb, som går i gang ved hver forbrugt krone, og som er beskrevet nærmere under "beskæftigelse".

### **TURISMEOMSÆTNING**

De 22 idrætsbegivenheder skabte altså jfr. tabel 6 en samlet udenlandsk turismeomsætning på 74,1 mio. kr. Omsætningens regionale fordeling er afgørende for de regionale effekter beregnet ved hjælp af LINE-modellen. I denne model antages det, som nævnt tidligere, at hele omsætningen foretages inden for det amt, hvori idrætsbegivenheden finder sted, medmindre - som i tilfældet VM idrætsgymnastik - andet kan påvises.

De afledte effekter, dvs. bruttoværditilvækst, årsværk og offentligt provenu, som er forårsaget af turismeomsætningen, forbliver primært i de amter, hvor idrætsbegivenheden finder sted, men en del af effekten vil falde i andre amter, fortrinsvis, i naboamterne.

### **BESKÆFTIGELSE**

Den samlede beskæftigelsesmæssige effekt af de 22 idrætsbegivenheder og 74,1 mio. kr. i omsætning er beregnet til 158 årsværk, dvs. at 1 ekstra mio. kr. i turismeomsætning genererer 2,14 årsværk.

Umiddelbart må det nok erkendes, at de beregnede beskæftigelsestal er en smule overvurderede, da sportsevents i Danmark for størstedelen er båret oppe af frivillig arbejdskraft. Det skal bemærkes, at den afledte arbejdskraft, er omregnet til fuldtidsårsværk.

Ved større internationale idrætsarrangementer i Danmark vil der for størstedelen af den afledte arbejdskraft være tale om en intensiv og koncentreret arbejdsindsats i en relativt begrænset periode (afhængig af stævnets længde og planlægningshorisont).

Under alle omstændigheder skabes der dog arbejdspladser/øget arbejdsmængde hos hovedleverandører til sportsevents (f.eks. hotel- og restaurationsbranchen) og hos underleverandører (f.eks. råvarer til forplejning) samt i detailhandelen via det merforbrug, som de personer der kommer i arbejde (eller på overarbejde), formodes at have, udover hvad de ellers ville have haft.

Det er dette økonomiske kredsløb, som kaldes multiplikatoreffekten, og som i nærværende måling implicit er 2,14 ( = udenlandsk turismeomsætning/årsværk).

Den direkte beskæftigelsesmæssige effekt som følge af den genererede turisme-omsætning kan ikke aflæses eksplicit, men udgør størstedelen af de beregnede årsværk. Øvrige effekter op til bruttoantal "årsværk" er de, der er afledt af det multiplikator kredsløb, som er beskrevet ovenfor.

Således får - ud over selve værtsregionen - også øvrige Danmark glæde af en given sports event ved at være underleverandør af varer og tjenester. Dette kan aflæses ved, at alle 14 amter i Danmark jfr. tabel 7 oplever øget beskæftigelse qua de 22 sportsevents, som fandt sted i 9 forskellige amter.

De beskæftigelsesmæssige effekters regionale fordeling kan ses i tabel 7.

**Tabel 7: Beskæftigelsesmæssige effekter**

	<b>Beskæftigelseseffekt (i årsværk)</b>
Århus amt	100
Københavns amt	18
Københavns kommune*	8
Fyns amt	8
Bornholms amt	4
Nordjyllands amt	4
Vejle amt	3
Ribe amt	3
Viborg amt	3
Ringkøbing amt	2
Vestsjællands amt	1
Storstrøms amt	1
Frederiksborg amt	1
Sønderjyllands amt	1
Roskilde amt	1
<b>Hele landet på arbejdssted</b>	<b>158</b>

Kilde: VisitDenmark/LINE © \*overnatninger i Frederiksberg placeret i Københavns Kom.

Beskæftigelseseffekten er størst inden for typiske turismeerhverv, som restauration og overnatningsvirksomhed. Se tabel 8 på næste side.

**Tabel 8: Beskæftigelsesmæssig fordeling**

	<b>Beskæftigelseseffekt (i årsværk)</b>
Restauranter	37
Hoteller og anden overnatningsvirksomhed	28
Privat service (frisør, tøjrens, autoværksted mv)	15
Detailhandel	15
Offentlig service	14
Bustrafik mv.	7
Rejsebureau- og hjælpevirksomhed i transport	5
Forlystelser, kultur og sport	5
Landbrug og fiskeri	5
Engroshandel	4
Jernbaner	4
Finans og forsikring	4
Fremstillingsindustri	4
Taxi- og turistvognmænd	3
Fødevarer, drikkevarer og tobak	3
Bygge- og anlægsvirksomhed	1
Fragtvognmænd mv.	1
Lufttransport	1
Maskine- og biludlejning	1
Energi- og vandforsyning	1
<b>Alle erhverv</b>	<b>158</b>

Kilde: VisitDenmark/LINE ©1

### **BRUTTOVÆRDITILVÆKST**

Den samlede bruttoværditilvækst af de 22 idrætsbegivenheder er beregnet til 56,6 mio. kr. eller 76 øre, for hver krone der omsættes. For en regional fordeling, se tabel 9.

Vender vi tilbage til antal begivenhedsdage (140, jfr. tabel 4), genererer en begivenhedsdag således i gennemsnit godt 0,4 mio. kr. (403.571 kr.) i bruttoværditilvækst.

**Tabel 9: Regional fordeling af bruttoværditilvækst**

	<b>Bruttoværditilvækst, BVT (i mio. kr.)</b>
Århus amt	34,1
Københavns amt	7,1
Københavns kommune*	3,4
Fyns amt	2,8
Nordjyllands amt	1,4
Vejle amt	1,3
Bornholms amt	1,1
Ribe amt	1,1
Viborg amt	1,1
Ringkøbing amt	0,8
Sønderjyllands amt	0,6
Frederiksborg amt	0,5
Vestsjællands amt	0,5
Storstrøms amt	0,4
Roskilde amt	0,3
<b>Hele landet på arbejdssted</b>	<b>56,6</b>

Kilde: VisitDenmark/LINE © \*BVT i Frederiksberg placeret i Københavns Kom.

### **OFFENTLIGT PROVENU**

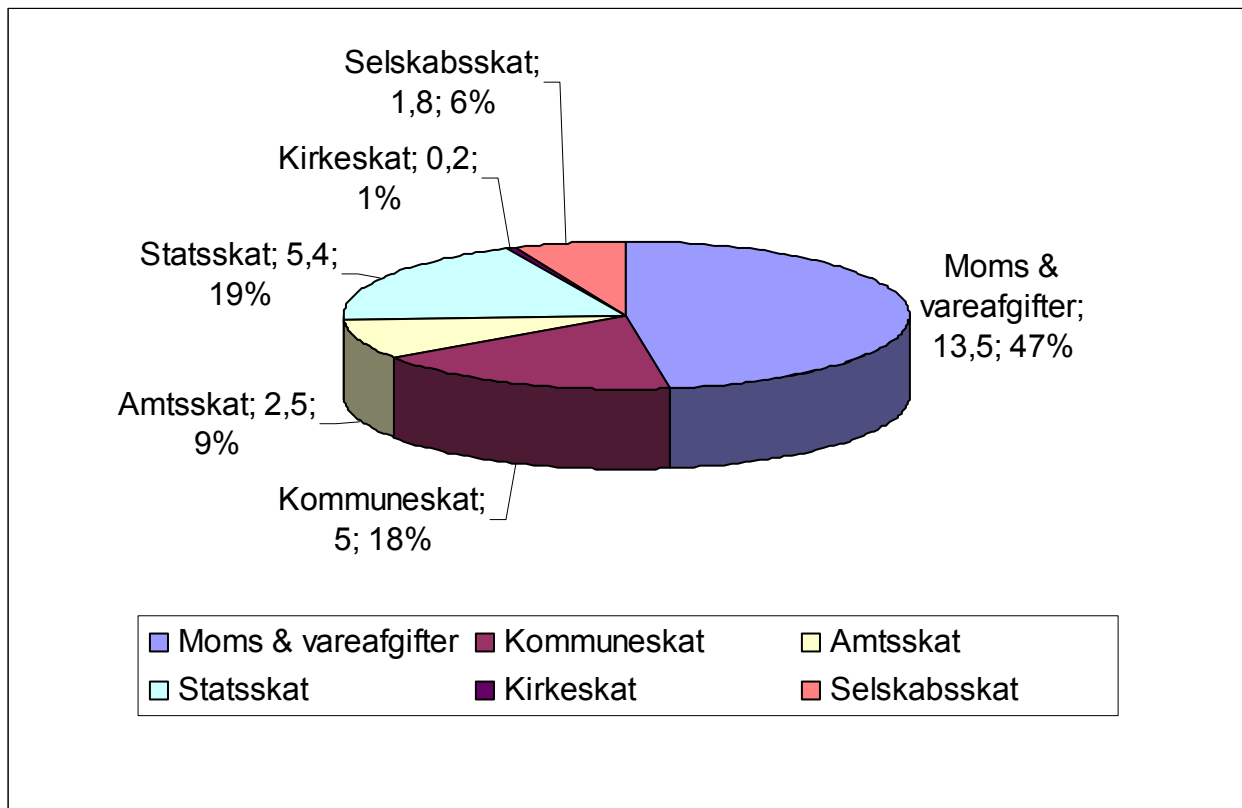
De samlede offentlige indtægter, eller provenuet, som følge af de 22 idrætsbegivenheder er beregnet til 28 mio. kr. (=38% af udenlandsk turismeomsætning), eller 38 øre pr. omsat udenlandsk turismekrone.

Det offentlige provenu fremkommer, ligesom beskæftigelse og værditilvækst, qua det økonomiske multiplikator kredsløb som en funktion af turismeomsætning x multiplikator.

Moms & vareafgifter alene udgør 47 pct. af det samlede provenue på 28 mio. kr. Se fig. 1.



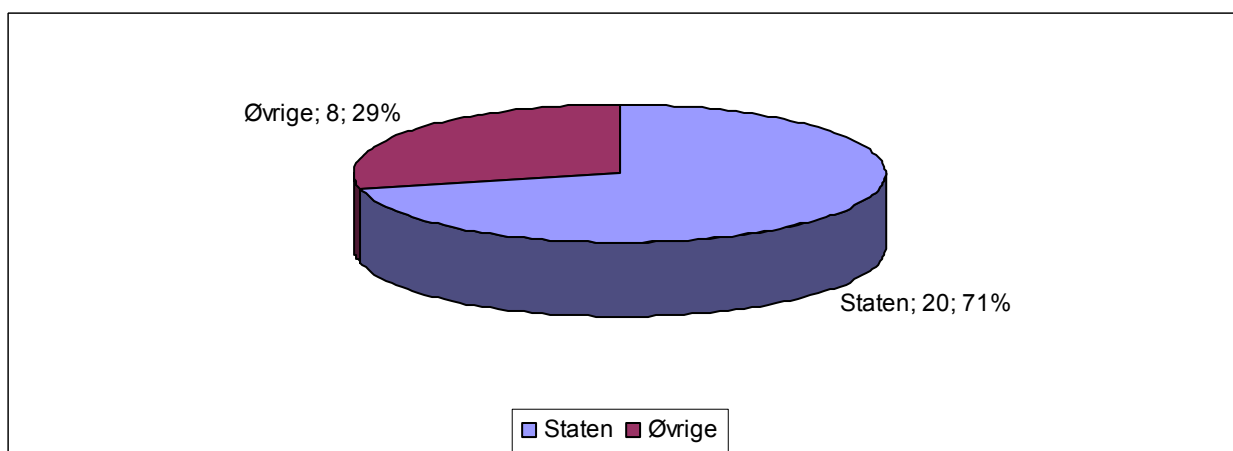
**Figur 1: Offentligt provenu efter kilde (i mio. kr. og % af samlet provenu)**



Kilde: VisitDenmark/LINE ©

Når indkomstskat, selskabsskat og kirkeskat indregnes, udgør det samlede provenu til staten således 71 pct. af det totale offentlige provenu, illustreret i fig. 2.

**Fig. 2. Offentligt provenu – fordeling mellem staten og øvrige (i mio. kr. og i %)**



Kilde: VisitDenmark/LINE ©

Andelen af provenuet, der tilgår staten i form af primært moms og afgifter, vil til enhver tid variere med forbrugssammensætningen. Jo højere forbrug, de idrætsrelaterede gæster har haft af moms- og afgiftsbelagte varer- og tjenesteydelser, jo højere andel af provenuet til staten.

### **HVAD ER NETTOEFFEKTEN AF DE 22 SPORTSEVENTS?**

I nærværende rapport er det valgt at bruge Return on Investment (ROI) som måleinstrument. ROI kan måles på mange måder, men nærværende rapport begrænser sig til tre formler; nemlig:

<b>ROI-1:</b>
Udenlandsk turismeomsætning _____ Offentlige tilskud (incl.støtte fra Idrætsfonden Danmark)
hvilket giver følgende resultat på baggrund af nøgletallene fra de 22 events: 74,1.kr. mio. kr. : 9 mio. kr. = <b>8,15</b> = gennemsnitligt ROI-1 for de 22 events i 2006

<b>ROI-2:</b>
Udenlandsk bruttoværditilvækst (value added) _____ Offentlige tilskud (incl.støtte fra Idrætsfonden Danmark)
hvilket giver følgende resultat på baggrund af nøgletallene fra de 22 events: 56,5 mio.kr : 9 mio. kr.= <b>6,29</b> = gennemsnitligt ROI-2 for de 22 events i 2006

<b>ROI-3:</b>
Offentligt provenue <hr/> Offentlige tilskud (incl.støtte fra Idrætsfonden Danmark)
hvilket giver følgende resultat på baggrund af nøgletallene fra de 22 events: 28 mio.kr : 9 mio. kr. = <b>3,11</b> = gennemsnitligt ROI-3 for de 22 events i 2006

Ovenstående definition på ROI er valgt på bekostning af en række andre muligheder. Man kunne i stedet have valgt at definere ROI som "bruttoværditilvækst x sandsynligheden for at event'en ikke ville blive afholdt uden de offentlige tilskud divideret med de offentlige tilskud". Eller som "turismeomsætning divideret med tilskud fra Idrætsfonden Danmark (eller en pendant til Idrætsfonden Danmark)" samt kombinationer af ovenstående.

For at sætte ROI-resultatet på hhv. 8,15, 6,29 og 3,11 i nærværende rapport i relief følger her, en sammenligning med målinger fra hhv. Holland, Sverige og England, så vidt det har været muligt at indhente. Desuden kan det tilføjes, at også en sammenligning med ROI (3,3) af offentlige investeringer i de storkøbenhavnske teatre (delvis efter model 1) falder ud til sportsbegivenhedernes fordel. Undersøgelsen blev foretaget af Center for Tourism and Culture Management på Handelshøjskolen i København (CBS) i foråret/sommeren 2007,

Det skal dog bemærkes, at kun ROI-beregningerne fra Holland, er baseret på udenlandsk turismeomsætning og heraf afledte effekter, mens øvrige medtager hele turismeomsætningen og heraf afledte effekter. Dette gør naturligvis en direkte sammenligning umulig.

Holland – 8 events i 2000-2006:

Euro 2000 (EM fodbold 2000) og 7 andre større internationale sportsevents inden for cykling, tennis, sejlsport, skateboard, motorløb, baseball, fodbold (for studerende).

**ROI-1:** Oplysninger ikke tilgængelige

**ROI-2:** 12,90

**ROI-3:** 1,55 (baseret på Euro 2000)

Kilde: Dr. Egbert Oldenboom, Meerwarde AB

England – 11 events i perioden 1997 – 2003:

World Cup triathlon, VM badminton, VM indendørs klatring, VM amatørboxning, EM kortbane svømning, EM junior svømning og dykning, EM show jumping, VM halvmarathon, VM judo, Spar Europa Cup atletik, VM indendørs atletik.

**ROI-1:** 10,40 \*

**ROI-2:** Oplysninger ikke tilgængelige

**ROI-3:** Oplysninger ikke tilgængelige

\* Turismeomsætning divideret med UK Sport Lottery funds

Kilde: Sheffield Hallam University/Simon Shibli

Sverige – 5 events i perioden 2003-2006:

EM kunstskejtøb, EM bridge, en afdeling af America's Cup sejladserne, EM basketball, Solheim Cup damer (golf)

**ROI-1:** 43,73

**ROI-2:** Oplysninger ikke tilgængelige

**ROI-3:** Oplysninger ikke tilgængelige

Kilde: PEROCHON/Peter Rohmee

Der er generelt stor spredning mellem ROI-beregningerne for de enkelte sportsevents, også inden for den pågældende nations egne grænser, hvilket bl.a. illustreres ved det faktum, at i England er medianen for ROI-1 beregningen 7,86, mens gennemsnittet er 10,40.

Det skal bemærkes, at ifølge David Williams, tidligere Director-General of the Department of Tourism, Racing and Fair Trading i Brisbane, vil man i Australien ikke involvere sig i begivenheder, der har en ROI-1 på under 8.

Konklusion på ROI:

Man kan således udlede, at større internationale sportsevents i Danmark leverer "value for money" ud fra et samfundsøkonomisk synspunkt, målt i form af et relativt højt ROI, når den direkte offentlige støtte til de pågældende sportsevents måles ift. udkommet. For forholdsvis få offentlige midler skabes stor økonomisk aktivitet og et pænt afkast til det offentlige, primært til staten.

Hovedårsagen til at større internationale sportsevents overhovedet kan gennemføres med relativt begrænsede offentlige tilskud skal formodentlig findes i den høje grad af frivillig ulønnet arbejdskraft ved værtskab af større internationale sportsevents i Danmark.

Ud over ovennævnte samfundsøkonomiske effekter kommer naturligvis alle de andre sideeffekter, som følger i kølvandet på værtskab af større internationale sportsevents, såsom profilering af værtsbyen, regionen, landet og sportsgrenen, national og international medie-dækning, lokal stolthed, oplevelser for byens indbyggere og gæster o.s.v. En række af disse sideeffekter findes dokumenteret i Idrætsfonden Danmarks cost benefit analyse af VM idrætsgymnastik 2006.

#### RESUMÉ:

Her følger en sammenligning mellem nøgletal for 2005 og 2006. Denne sammenligning tjener samtidig som resumé af sportseventsåret 2006.

<i>Variabel</i>	<i>2005</i>	<i>2006</i>	<i>Ændring</i>
Antal sportsevents	18	22	+22%
Antal idrætsgrene	16	15	- 6%
Antal eventdage	102	140	+37%
Antal eventdage pr. event, gns.	5,66	6,36	+12%
Antal værtsamter	11	9	-18%
Offentlige tilskud i kr. pr. event, gns.	261.111	409.090	+57%
Antal udenlandske overnatninger	60.444	65.845	+9%
Udenlandsk turismeomsætning	68	74,1	+9%
Do. pr. eventdag kr., gns.	0,7 mio.	0,5 mio.	-29%
Do. pr. event kr., gns.	3,8 mio.	3,4 mio.	-11%
Bruttoværditilvækst pr. eventdag kr., gns.	472.549	403.571	-15%
Do. pr. event kr, gns.	2,7 mio.	2,6 mio.	- 4%
Beskæftigelse. årsværk	134	158	+9%
Beskæftigelse pr. 1 mio. turismeomsætning kr.	1,97	2,14	+9%
Return on Investment-1	14,47	8,15	-45%
Do.-2	10,25	6,29	-39%
Do.-3	4,47	3,11	-30%

Birgitte Schultz, analysekonsulent  
August 2007